

CAMPAGNE

MEDICALE

HUMANITAIRE

**Mobilisation des expertises médicales
pour un accès équitable aux soins
spécialisés en RDC**

**RAPPORT DE LA CAMPAGNE MEDICALE SPECIALISEE ET
PLURIDISCIPLINAIRE**

Kinshasa, Du 11 au 16 mai 2026

**Par le Comité de Coordination des Activités Médicales et Humanitaires
(CCAMH)**



**MINISTÈRE
DE LA SANTÉ PUBLIQUE,
HYGIÈNE ET PRÉVOYANCE
SOCIALE**



**COMITE DE COORDINATION
DES ACTIVITES MEDICALES
ET HUMANITAIRES**

**CENTRE
HOSPITALIER
PAIN QUOTIDIEN**

TABLE DES MATIERES

I. RÉSUMÉ EXÉCUTIF	3
II. INTRODUCTION	4
II.1 Contexte.....	4
II.2 Objectifs de la mission.....	5
II.3 Portée de la mission.....	5
III. MÉTHODOLOGIE	6
III.1 Approche adoptée.....	6
III.2 Description des étapes.....	6
3. Phase de suivi	6
III.3 Partenaires et parties prenantes impliqués.....	7
IV. RÉSULTATS ET RÉALISATIONS	8
IV.1 Mission ophtalmologique.....	8
IV.2 Campagne de stomato-dentisterie	9
IV.3 Formation et prise en charge des plaies et cicatrisation.....	11
IV.4 Synthèse générale des résultats.....	13
IV.5 Indicateurs de performance	13
V. ANALYSE DES RÉSULTATS	16
V.1 Comparaison entre les objectifs initiaux et les résultats obtenus.....	16
V.2 Facteurs ayant favorisé le succès.....	16
V.3 Défis rencontrés.....	16
V.4 Enseignements tirés	17
VI. CONCLUSION ET PERSPECTIVES	17
VI.1 Synthèse des résultats	17
VI.2 Perspectives pour les actions futures.....	17
VI.3 Vision à long terme.....	18

I. RÉSUMÉ EXÉCUTIF

Dans le cadre du renforcement de l'accès des populations aux soins spécialisés et des actions humanitaires de santé, le Comité de Coordination des Activités Médicales et Humanitaires (CCAMH) du Ministère de la Santé Publique, Hygiène et Prévoyance Sociale, en partenariat avec l'ONG Pain Quotidien et l'Hôpital Militaire de la Garde Républicaine Camp Colonel Tshatshi, a organisé une mission médicale humanitaire multidisciplinaire gratuite à Kinshasa du 11 au 16 mai 2026.

Cette mission a intégré trois principaux volets :

- Une Campagne d'ophtalmologie ;
- Une Campagne de stomato-dentisterie ;
- la formation et la prise en charge des plaies chroniques et compliquées.

Les activités se sont déroulées dans plusieurs structures sanitaires de Kinshasa, notamment :

- le Centre Hospitalier Pain Quotidien à Ngamanzo, dans la commune de Maluku ;
- la Clinique Dentaire Pain Quotidien à Kinsuka Pécheur, dans la commune de Ngaliema ;
- l'Hôpital Militaire de la Garde Républicaine (HMGR) Camp Colonel Tshatshi, dans la commune de Ngaliema.

La mission visait à améliorer l'accès gratuit aux soins spécialisés pour les populations vulnérables tout en renforçant les capacités techniques des professionnels de santé.

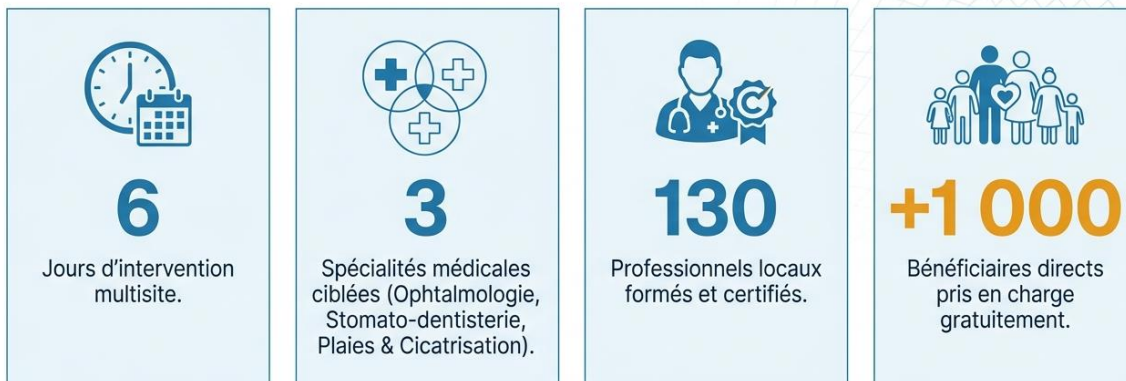
Au total :

- 299 consultations ophtalmologiques ont été réalisées ;
- 18 chirurgies de cataracte ont été effectuées ;
- 543 actes stomato-dentaires ont été réalisés ;
- 130 professionnels de santé ont été formés ;
- 76 patients souffrant de plaies chroniques et compliquées ont bénéficié de soins spécialisés gratuits.

Les activités ont permis d'améliorer l'accès aux soins spécialisés, de renforcer les compétences du personnel médical et de consolider la collaboration entre structures sanitaires et partenaires humanitaires.

Malgré certaines contraintes logistiques et matérielles, la mission a enregistré des résultats encourageants et constitue un modèle d'intervention multidisciplinaire à fort impact sanitaire et humanitaire.

Une réponse intégrée aux défis de l'accès aux soins spécialisés.



Une initiative conjointe pour rapprocher l'expertise médicale des populations vulnérables des zones périphériques.

II. INTRODUCTION

II.1 Contexte

La Couverture Santé Universelle dans sa mise en œuvre s'est heurtée à plusieurs contraintes dont une des plus frappantes demeure la mauvaise répartition des ressources de santé tant humaine que matérielle dans le pays. Cette distribution inégale s'observe à l'échelle des provinces et aussi entre les entités opérationnelles d'une même province. Kinshasa, capitale de la République Démocratique du Congo, fait face à cette même problématique avec des défis importants en matière d'accès aux soins spécialisés, particulièrement pour les populations vulnérables vivant dans les zones périphériques et défavorisées.

Les pathologies ophtalmologiques, dentaires ainsi que les complications liées aux plaies chroniques représentent une charge importante pour les structures sanitaires. L'accès limité aux soins spécialisés, les contraintes financières et l'insuffisance des campagnes de dépistage entraînent souvent des prises en charge tardives et des complications évitables.

Dans ce contexte, le CCAMH, en partenariat avec l'ONG Pain Quotidien et ses structures de soins et l'HMGR Camp Colonel Tshatshi, a organisé une mission médicale humanitaire multidisciplinaire gratuite à Kinshasa afin de rapprocher les soins spécialisés des communautés.

II.2 Objectifs de la mission

Objectif général

Contribuer à l'amélioration de l'accès des populations vulnérables aux soins spécialisés tout en renforçant les capacités techniques des professionnels de santé.

Objectifs spécifiques

1. Offrir des consultations et soins spécialisés gratuits en ophtalmologie et stomato-dentisterie ainsi qu'une prise en charge des plaies chroniques;
2. Réaliser des interventions chirurgicales ophtalmologiques ;
3. Renforcer les compétences du personnel de santé en matière de prise en charge des plaies et cicatrisation ;
4. Réduire les complications liées aux pathologies non prises en charge précocement ;
5. Promouvoir les actions médicales et humanitaires intégrées au profit des populations vulnérables.

II.3 Portée de la mission

La mission s'est déroulée du 11 au 16 mai 2026 dans plusieurs structures sanitaires de Kinshasa.

Elle a impliqué :

- des médecins spécialistes et chirurgiens-dentistes et des infirmiers ;
- des missionnaires humanitaires ;
- des équipes techniques et administratives.

Les activités ont porté sur :

- les consultations spécialisées ;
- les actes de stomato-dentisterie ;
- les chirurgies de cataracte ;
- la formation du personnel de santé ;
- les soins des plaies chroniques et compliquées ;
- les activités de sensibilisation et d'appui humanitaire.

III. MÉTHODOLOGIE

III.1 Approche adoptée

La mission s'est appuyée sur une approche multidisciplinaire et multisite visant à répondre efficacement aux besoins sanitaires des populations ciblées.

Cette approche reposait sur :

1. Une coordination centralisée assurée par le CCAMH ;
2. Une collaboration entre structures sanitaires de l'HMGR et des structures de l'ONG Pain Quotidien ;
3. Une approche communautaire favorisant l'accès gratuit aux soins ;
4. Un transfert de compétences à travers la formation du personnel médical local.

III.2 Description des étapes

1. Phase préparatoire

- Identification des besoins sanitaires prioritaires ;
- Mobilisation des équipes médicales et humanitaires ;
- Organisation logistique ;
- Sensibilisation communautaire.

2. Phase opérationnelle

- Consultations médicales spécialisées ;
- Réalisation des actes médicaux et chirurgicaux ;
- Formation du personnel soignant ;
- Prise en charge des patients.

3. Phase de suivi

- Suivi postopératoire ;
- Évaluation des activités ;
- Compilation des données statistiques ;
- Élaboration du rapport final.

III.3 Partenaires et parties prenantes impliqués

La réussite de la mission a reposé sur la collaboration entre plusieurs acteurs :

1. Comité de Coordination des Activités Médicales et Humanitaires (CCAMH)

Coordination générale de la mission.

2. ONG Pain Quotidien

Partenaire technique et humanitaire ayant contribué à l'organisation des activités et à la mobilisation des équipes et matériels.

3. Centre Hospitalier Pain Quotidien de Ngamanzo

Structure d'accueil des activités d'ophtalmologie et de stomato-dentisterie.

4. Clinique Dentaire Pain Quotidien

Site principal des activités stomato-dentaires.

5. Hôpital Militaire de la Garde Républicaine (HMGR)

Site de formation et de prise en charge des plaies chroniques et compliquées.



IV. RÉSULTATS ET RÉALISATIONS

IV.1 Mission ophtalmologique

La mission ophtalmologique gratuite s'est déroulée du 11 au 16 mai 2026 au Centre Hospitalier Pain Quotidien de Ngamanzo.

Résultats obtenus

Indicateur	Résultat
Consultations ophtalmologiques	299
Chirurgies de cataracte	18
Total bénéficiaires	317

Principales pathologies observées

- Erreurs de réfraction : environ 45 % ;
- Cataracte : environ 35 % ;
- Glaucome et autres pathologies oculaires.

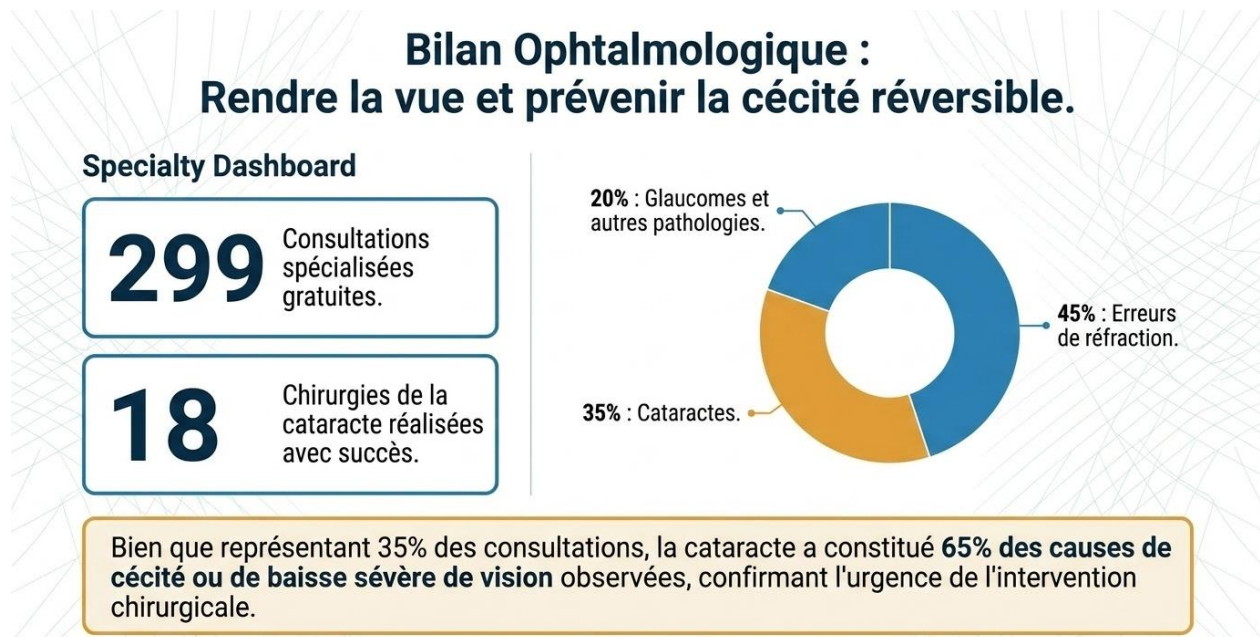




Fig. Correction de la Cataracte par la Chirurgie

IV.2 Campagne de stomato-dentisterie

Les activités de stomato-dentisterie se sont déroulées dans deux pools d'intervention :

- Cabinet Dentaire le Pain Quotidien , 30 Av Buanacheko, Kinsuka pecheur ; Ngaliema
- Centre Hospitalier Pain Quotidien, 33 Av du Fleuve, Ngamanzo, Maluku.

Résultats globaux

Type d'acte	Nombre
Consultations	347
Extractions dentaires	149
Pansements	17

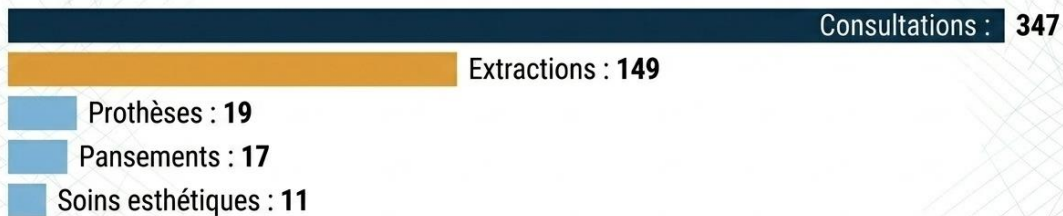
Données générales

Indicateur	Résultat
Total des actes réalisés	543
Hommes pris en charge	219
Femmes prises en charge	324

Les consultations et extractions dentaires représentaient la majorité des actes réalisés, traduisant une forte demande en soins bucco-dentaires spécialisés.

Bilan Stomato-Dentaire : Répondre à une demande fonctionnelle massive.

Répartition des 543 actes réalisés



Kinsuka Pêcheur

379 actes au total (Forte concentration des actes chirurgicaux/extractions).

Ngamanzo

164 actes au total.

Répartition par Genre



IV.3 Formation et prise en charge des plaies et cicatrisation

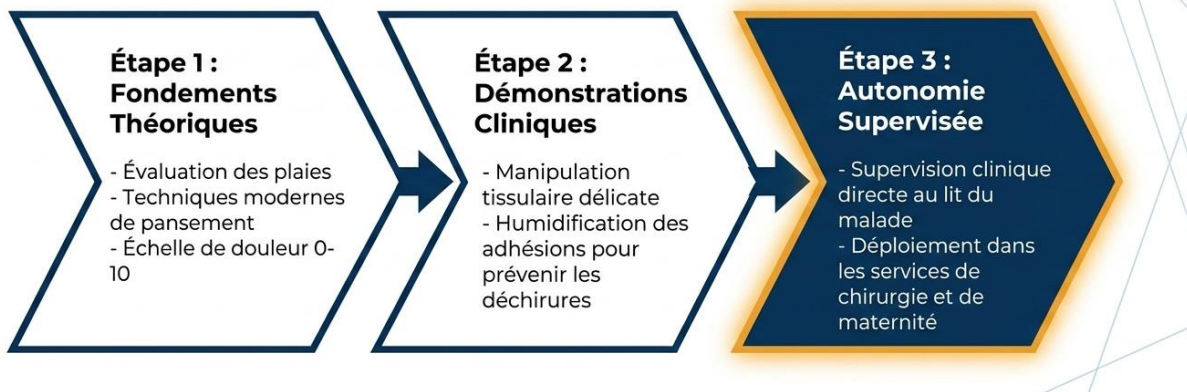
Une campagne de formation et de prise en charge des plaies chroniques et compliquées a été organisée du 11 au 13 mai 2026 à l'Hôpital Militaire de la Garde Républicaine (HMGR) du Camp Colonel Tshatshi et du 13 au 16 mai au Centre Hospitalier Pain Quotidien.

La formation a été animée par le Dr Franck Wanda, spécialiste en plaies et cicatrisation, accompagné des infirmiers spécialisés missionnaires de l'ONG Pain Quotidien.

Activités réalisées

- Formation théorique et pratique ;
- Démonstrations cliniques et Prise en charge des patients ;
- Supervision des soins ;
- Prise en charge des patients.

Plaies & Cicatrisation : Le modèle pédagogique "Formation-Action".



Résultats obtenus

Les participants provenaient de plusieurs services hospitaliers et ont bénéficié d'une certification à l'issue de la formation.

Indicateur	Résultat
Professionnels formés	130
Patients pris en charge à l'HMGR	76
Patients pris en charge au CH Pain Quotidien	16

Réalité Clinique : Maîtriser la prise en charge des traumatismes complexes.



Gestion des plaies avec matériel d'ostéosynthèse externe, nécessitant des protocoles stricts de prévention des infections.



Transfert immédiat des compétences au lit du patient, impliquant les infirmiers et médecins de la Garde Républicaine.

La formation a permis de standardiser des techniques de pansement capables de sauver des membres fonctionnels face à des blessures à haut risque infectieux.



Fig. Remise des certificats de participation à la formation

IV.4 Synthèse générale des résultats

Activité	Résultats principaux
Ophthalmologie	299 consultations et 18 chirurgies
Stomato-dentisterie	543 actes réalisés
Formation plaies et cicatrisation	130 professionnels formés
Patients pris en charge pour plaies	94
Total général des bénéficiaires directs en 6 jours	1066 bénéficiaires

IV.5 Indicateurs de performance

1. Accès aux soins spécialisés

La mission a permis à plusieurs centaines de patients vulnérables d'accéder gratuitement à des soins spécialisés.

2. Renforcement des capacités

Les formations réalisées ont renforcé les compétences techniques des professionnels de santé.

3. Collaboration multisectorielle

La mission a consolidé la collaboration entre structures sanitaires civiles, militaires et partenaires humanitaires, au cours de la mission 2 protocoles d'accord de collaboration ont été signé : le premier entre l'HMGR Camp Colonel Tshatshi l'ONG Pain Quotidien et le second entre le CCAMH et l'ONG Pain Quotidien



Fig : Signature du Protocole d'accord de collaboration entre l' HMGR Camp Colonel Tshatshi représenté par son Médecin Directeur le Colonel Dr FRANCOIS MBUYU KYATA et l'ONG Pain Quotidien représenté par son Fondateur l'Apôtre SHORA KUETU



Fig : Signature du Protocole d'accord de collaboration entre le CCAMH représenté par son Coordonnateur National Adjoint le Dr FERDINAND MONGANE et l'ONG Pain Quotidien représenté par son Fondateur l'Apôtre SHORA KUETU

4. Satisfaction des bénéficiaires

Les bénéficiaires ont exprimé une forte satisfaction quant à la qualité et à la gratuité des soins reçus.

« Je ne voyais absolument rien , mais grâce à Dieu j'ai été informé de cet organisme qui est venu ici, à l'heure qu'il est je suis en mesure de voir ... »

Bénéficiaire de la Chirurgie de la Cataracte dans la Campagne

Ce verbatim est un de plusieurs messages de remerciement des bénéficiaires de la campagne .

V. ANALYSE DES RÉSULTATS

V.1 Comparaison entre les objectifs initiaux et les résultats obtenus

Les objectifs de la mission ont été globalement atteints grâce :

- à l'importante mobilisation communautaire ;
- au volume élevé des activités réalisées ;
- au renforcement des compétences du personnel médical ;
- à la forte implication des partenaires.

V.2 Facteurs ayant favorisé le succès

Les principaux facteurs de réussite étaient :

- la bonne coordination des activités ;
- l'implication des partenaires ;
- l'approche multidisciplinaire ;
- la mobilisation communautaire ;
- la gratuité des soins ;
- la disponibilité des équipes médicales spécialisées.

V.3 Défis rencontrés

Les principales difficultés rencontrées étaient :

- l'insuffisance de certains consommables médicaux ;
- la forte demande de soins ;

- le besoin accru en équipements spécialisés ;
- la durée limitée des campagnes ;
- les contraintes logistiques.

V.4 Enseignements tirés

La mission a démontré :

- l'importance des campagnes médicales multidisciplinaires ;
- la nécessité du renforcement continu des capacités locales ;
- l'importance de la sensibilisation communautaire ;
- la nécessité d'un appui logistique durable pour les futures missions.

VI. CONCLUSION ET PERSPECTIVES

VI.1 Synthèse des résultats

La mission médicale humanitaire multidisciplinaire organisée à Kinshasa du 11 au 16 mai 2026 a permis d'améliorer significativement l'accès des populations vulnérables aux soins spécialisés.

Les activités réalisées ont contribué :

- au renforcement des capacités du personnel médical ;
- à l'amélioration de la prise en charge des patients ;
- à la réduction des souffrances liées aux pathologies spécialisées.

VI.2 Perspectives pour les actions futures

Il est recommandé de :

- organiser régulièrement des missions médicales similaires ;
- renforcer les équipements spécialisés ;
- développer des programmes permanents de formation ;
- étendre les activités à d'autres provinces ;
- renforcer les campagnes de sensibilisation communautaire.

VI.3 Vision à long terme

Cette mission démontre qu'une coordination efficace entre structures sanitaires, autorités publiques et partenaires humanitaires peut améliorer durablement l'accès aux soins spécialisés en République Démocratique du Congo.

Elle constitue un modèle d'intervention intégrée pouvant contribuer au renforcement progressif de la couverture santé universelle et à l'amélioration de la qualité des soins au bénéfice des populations vulnérables.

ANNEXES



Fig. Equipe mixte CCAMH et Pain Quotidien au CH Pain Quotidien (Ngamanzo)



Fig. Equipe mixte CCAMH, HMGR et Pain Quotidien à la cloture de la formation



Fig. Dr Thomas ENDUKA OKOTO, spécialiste du CCAMH en Consultation Ophtalmologique



Fig. Patients en attente de la Consultation ophtalmologique à Ngamanzo



Fig. Equipe mixte Pain Quotidien et HMGR en séance pratique de prise en charge des plaies chroniques à l'HMGR Camp Colonel Tshatshi